

## Resumé af Den Grønlandske Læseundersøgelse 2005

Peter Allerup Inerisaavik maj 2005/v 1605

### Sammenfatning

Den grønlandske læseundersøgelse fra maj 2005 (Allerup, 2005) blev gennemført som en totalundersøgelse af samtlige 4- og 5.klasseelever i Grønland men på grund af tekniske indskrænkninger (uoplyste, fejl og mangler i udfyldelsen) i praksis gennemført som en repræsentativ stikprøve af grønlandske 4. og 5.klasse børn ved hjælp af læseprøven SL60. Undersøgelsen fokuserer på ændringer i læseniveauet siden maj 2004, dvs. i en periode startende med 2001, hvori et generelt læseprojekt har været aktivt på Grønland og derfor kunne skabe forventninger om positiv indflydelse på læseresultaterne målt i 2005. Det vil fremgå af nedenstående sammenfatning, at en ensartet identificerbar virkning af den pågældende læseundersøgelse *ikke er til stede* ud fra analyserne af læseresultaterne i 2004 og 2005<sup>1</sup>.

De overordnede resultater og fund i analyserne (Allerup, 2005) kan formidles på tre niveauer: På landsplan, på kommunalt plan og på skoleplan. Set ud fra analyser af de to SL60-opgørelseskriterier *læsehastighed* (antal læste sætninger pr minut) og *læsesikkerhed* (procent rigtigt læste sætninger) gælder

### **På landsplan:**

- at *læsehastigheden* for 4.klasseelever **er den samme** i 2004 og 2005
- at *læsesikkerheden* for 4.klasseelever **er faldet signifikant** fra 2004 til 2005
- at *læsehastigheden* for 5.klasseelever **er øget signifikant fra** 2004 til 2005
- at *læsesikkerheden* for 5.klasseelever **er den samme i** 2004 og 2005 **men med negativ tendens.**

På kategori-niveau (seks læsekategorier A -> F defineret ud fra *læsehastighed* og *læsesikkerhed* på én gang)

- For både 4.- og 5.klassetrin gælder, at overgangen 2004-> 2005 **udviser et "skred" i retning af flere elever i de svage kategorier D,E og F. For 5.klasses vedkommende er ændringerne mellem 2004 og 2005 statistisk signifikante.**

---

<sup>1</sup> En egentlig effektundersøgelse skal implementeres i et andet forsøgsdesign end de to total-tværsnits undersøgelser

- For 5.klasses vedkommende **formindskes midtergruppen (C)** til fordel for **flere elever i de svage kategorier D,E og F samt A-gruppen**, der opsamler elever fra den registrerede fremgang i læsehastigheden.
- at *størrelsen* af F-gruppen (de svageste læsere) **for 4.klasse ligger fast omkring 21%** i både 2004 og i 2005, mens der for 5.klasse er tale om ca. 8% i 2004 **stigende til** ca. 11% i 2005
- at fordelingen af piger og drenge **i F-gruppen af de svageste læsere** i 4.klasse ( 16.83% af pigerne 25.51% af drengene) for 2004 **skævvrides yderligere** i 2005 (13.19% af pigerne og 28.65% af drengene)

#### **På kommunalt plan:**

- En umiddelbar vurdering af ændringerne på kommunalt plan er, at ændringerne ikke alle steder følger ændringerne på landsplan. **Der er store variationer fra kommune til kommune som ikke følger den overordnede landstendens.**
- Det generelle indtryk fra analyserne af læsehastighed og læsesikkerhed er, at kommunerne vurderet på deres placering i 2004 og 2005 ikke bytter meget om på rækkefølgen kommunerne imellem fra 2004 til 2005: **Gode Kommuner vedbliver at være gode, svage kommuner vedbliver generelt at være svage. Det er et indtryk, som både gælder læsehastighed og læsesikkerhed.**
- Analyserne afslører *meget lav korrelation* mellem *ændringer* i læsehastighed og ændringer i læsesikkerhed fra 2004 til 2005. Dette signalerer måske, at kommunale indsatser fra 2004 til 2005 ikke alle steder har handlet om det samme? **Den manglende korrelation kan fortolkes som tegn på manglende struktur i baggrunden for de målte ændringer**, idet en veldefineret indsats på læseområdet ville sætte sig spor i både læsehastigheden og i læsesikkerheden

### På skoleplan:

- Forskelle mellem læseniveauer i 2004 og 2005 skal på skoleniveau evalueres med forsigtighed fordi antallet af elever mange steder er ganske små tal. En tabellarisk oversigt af ændringerne fra 2004 til 2005 på skoleniveau viser ændringerne på forskellig måde - positiv/negativ – fra skole til skole. Tabellerne er beregnet ud fra undersøgelsens 77 deltagende skoler ud af Grønlands i alt 83 skoler.
- Analyserne af læsehastighed og læsesikkerhed på skoleniveau er baseret på to aspekter: *faktisk læseniveau* (i 2004 /2005) og *ændringer* (fra 2004 til 2005) af læseniveauet. Der udpeges skoler, som (1) **har store positive/store negative ændringer** (som eventuelt kan sættes i relation til indsatsen på læseområdet fra 2004 til 2005) og på skoler (2) **med højt eller lavt læseniveau** (i 2004 /2005) – uanset eventuelle ændringer fra 2004 til 2005.
- Det fremgår af analyserne, at der findes én skole, som har haft positive ændringer på *læsehastighed og læsesikkerhed i både 4. og 5. klasse* mens der er 2 skoler, som har haft ingen - eller negativ ændring fra 2004 til 2005 på *alle mål*.

### Baggrund for 2005-undersøgelsen

Læseniveauerne for grønlandske børn på 4. – og 5. klassetrin blev i maj måned 2004 kortlagt og sammenlignet med læseniveauerne for maj måned 1994 (Allerup, 2004) ved hjælp af en bestemt læseprøve, den såkaldte SL60 sætningslæseprøve.

Fra starten af år 2001 har et læseprojekt været i gang på Grønland og testningen af eleverne i 2004 indgik som en del af dette projekt. Sammenligningen med 1994-resultaterne tjente i denne sammenhæng som en generel markering af *læseniveauet* i 2004 sammenlignet med *læseniveauet* 1994, idet 10 års forskel udelukker fortolkninger i retning af en ”udvikling”. Mange skoler er i mellemtiden ændret, undervisningen lagt om og lærerne skiftet ud med andre, hvilket vanskeliggør tilskrivning af eventuelle forskelle mellem 1994 og 2004 til sådanne

”baggrundsfaktorer”. Med en næsten total udskiftning af eleverne, også i den nævnte periode, kan man sige, at selv om der er tale om målinger udført med *den samme læseprøve*, bliver der tale om relativt generelle beskrivelser af årsager til eventuelle forskelle i læseniveauerne i 1994 og i 2004.

Mulighederne for at sætte eventuelle forskelle mellem målte læseniveauer i relation til aktuelle baggrundsforhold forstærkedes, da det besluttede at gentage læseundersøgelsen i maj 2005. samtlige elever i 4. og 5.klasse på Grønland blev inddraget i denne gentagelse, som igen blev udført med læseprøven SL60. Med tanke på, at læseprojektet, der startede i 2001 har været aktiv også mellem 2004 og 2005, er der derfor skabt mulighed for at evaluere forskelle mellem læseniveauer i 2004 og i 2005 også i relation til dette projekt.

I alt tre års målinger af Grønlandske børns læsefærdigheder på 4.- og 5. klassetrin er således i princippet til rådighed for analyse og fortolkninger. Af de nævnte grunde har nærværende undersøgelse (Allerup, 2005) valgt at koncentrere analyserne til årene 2004 og 2005. Det skal i denne forbindelse nævnes, at midtvejsopgørelsen af 1994-tallene (Solberg, 1995) benytter optællings- og registreringsprincipper af læseniveauerne, som *ikke* er indeholdt i vejledningen til SL60-læseprøven. Dette blev rettet i analyserne af 2004-tallene (Allerup, 2004) hvor de oprindelige 1994-tal blev re-analyseret ud fra gældende regler (jf. Vejledning til SL60, 1992).

Sætningslæseprøven SL60 (Jørgen Chr. Nielsen, 1992), SL60 er opbygget af 60 sætninger, som eleverne skal læse og derefter blandt fem billedmuligheder vælge netop det billede, som passer med sætningen. Kun ét af billederne svarer til en korrekt forståelse af den tilhørende sætning. Resultatet opgøres ved hjælp af to kriterievariable: *Læsehastighed* (antal passerede sætninger/ minut) og *læsesikkerhed* (antal rigtige sætninger i procent af antal sætninger, som har være prøvet (passeret)). Disse to variable analyseres enten hver for sig eller deres (grupperede) værdier studeres i et SL60-kategorisystem (i praksis de seks læsekategorier A->F, svarende til ”hurtige sikre læsere” → langsomme usikre læsere”):

SL60-kategorier	Læsesikkerhed					
	1-høj		2-mellem		3-lav	
A-høj	A1	A	D2	D	A3	F
B-mellem	B1	B	B2		B3	
C-lav	C1	C	C2	E	C3	

**Tabel 1** SL60’s kategorisystem, det detaljerede med 9 celler: A1->C3 og det kollapsede med 6 celler: A->F, hvor celler fra det detaljerede er slået sammen ( $D2+B2=D$ ,  $A3+B3+C3=F$ )

Analyser af læseresultater kan formidles enten via procentfordelinger på de seks læsekategorier A→ F eller ved hjælp af statistiske opsummeringer som *gennemsnit og mål for spredninger* (alternativt medianer og range) ved læsehastigheden og læsesikkerheden. Ved numeriske formidlinger af resultater vedrørende læsesikkerheden skal gennemsnitstal tages med forbehold for meget venstreskæve fordelinger (de statistiske analyser af forskelle er i dette tilfælde baseret på andet end beregninger af gennemsnit)

### Analyseresultater på landsplan

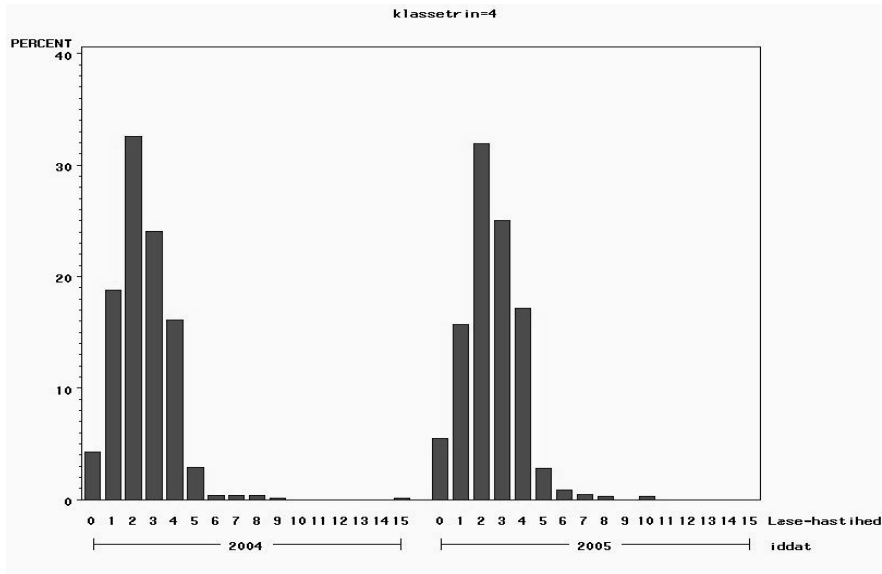
Fordelingen over Grønlands 17 kommuner af elever i denne i de tidligere undersøgelser fremgår af tabel 2. Denne tabels totaler er det *maksimale* antal for analyser inden for hovedområderne i det følgende. Undertiden bliver det faktiske antal noget mindre p.gr. af manglende oplysninger andre steder, f.eks. ved udregninger af læsehastighed eller læsesikkerhed. I maj 2005 blev dette materiale suppleret med ca.1500 elevsvar – igen planlagt som en totalopgørelse, men i praksis gennemført med en svarprocent på ca. 75%.

I figur 1a og 1b er et eksempel på den statistiske fordeling af de ikke-grupperede *læsehastigheder og læsesikkerheder* gengivet for 2004 og 2005 for 4.klasse. Fordelingerne signalerer tilstedeværelsen af én værdi, som de fleste af eleverne ligger på - ca. 2.0 sætn/ min for 4.klasse 2004 læsehastighed og ca. 99 pct. rigtig for læsesikkerheden ved 4.klasse 2004. Fordelingerne af læsesikkerheden signalerer med de højeste søjler helt til højre, at ”det typiske”, ”det hyppigst forekommende” er at møde elever med næsten maksimal læsesikkerhed, mens der er tale om jævnt faldende hyppigheder af elever med svagere læsehastigheder. Fra figur 1b over fordelingen af læsesikkerhed ses en markant ophobning af elever omkring 33% ”rigtighed” i 2005. Eksemplet er medtaget fordi dette viderebringer et *tydeligt indtryk at eleverne er ved at polarisere sig i ”de virkelig svage” og ”de gode” læsere.*

## Undersøgelsesår

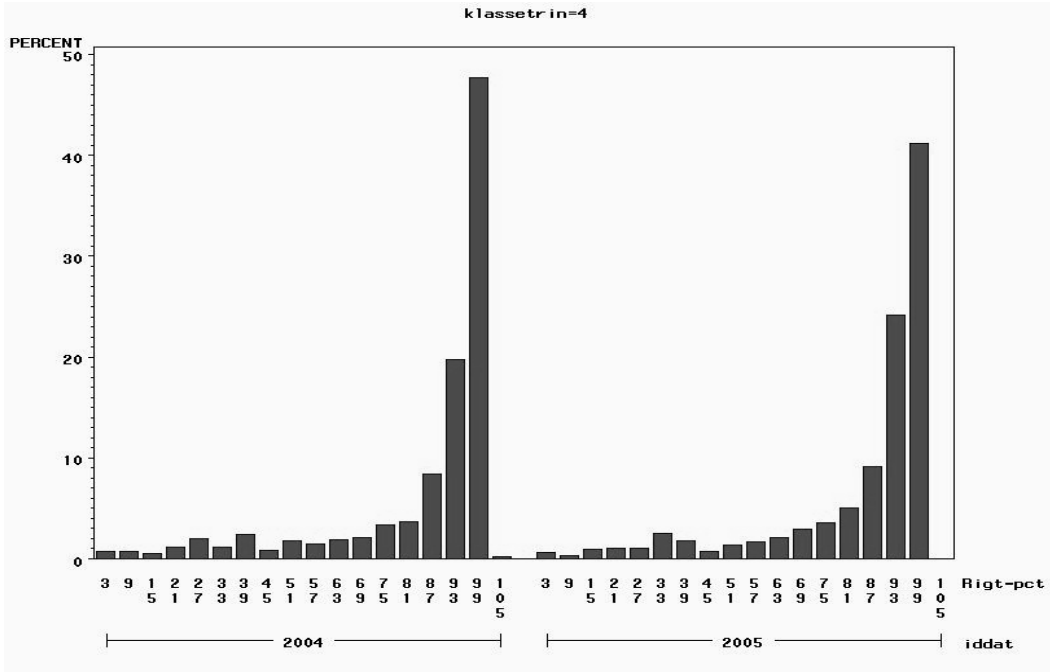
Kommune	1994	2004	2005	Total
aasiat	106	88	93	287
ammassalik	93	112	78	283
avanersuaq	10	39	4	53
ilulissat	129	140	201	470
ittoqqortoormiut	21	15	17	53
kangaatsiaq	67	73	46	186
manitsoq	126	112	75	313
nanortalik	92	67	50	209
narsaq	32	59	56	147
nuuk	246	373	243	862
paamiut	72	52	49	173
qaqortoq	42	97	56	195
qasigiannguit	32	48	37	117
qeqertarsuaq	40	40	32	112
sisimiut	156	175	134	465
upernavik	93	123	82	298
uummannaq	76	116	72	264
Total	1433	1729	1325	4487

**Tabel 2** Antallet af registrerede elever med gyldige SL60-registreringsark inden for Grønlands 17 kommuner



**Figur 1a** Fordeling af læsehastighed i 2004 og 2005, alle elever. 4. klasetrin. Lodret akse angiver pct-del af elever inden for hver værdi af den vandrette akse. Vandret akse angiver læsehastigheder fra 0.5 sætninger pr/min til 15.0 sætn./ min

I nærværende undersøgelse frembringes resultaterne dels ud fra analyser af læsehastigheden og læsesikkerheden beregnet hver for sig, dels fra det kategorisystem, som er skitseret i tabel 1. Grænserne i tabel 1 mellem kategorierne for læsehastigheden og læsesikkerheden som deler tabellen op i celler, er lagt ved 3 sætn/ minuttet (mellem A og B) og 4 sætninger (mellem B og C) mens grænserne mellem de lodrette inddelinger for læsesikkerheden er lagt ved 90% rigtige (mellem 1 og 2) og 80% rigtige (mellem 2 og 3). Med en læsehastighed på 3 sætn/ minuttet gennemfører man 60 sætninger, altså hele prøven, på 20 minutter. Med en læsehastighed på 4 sætn/ minuttet gennemfører man hele prøven på 15 minutter.



**Figur 1b** Fordeling af læsesikkerhed i 2004 og 2005, alle elever. 4. klasstrin. Lodret akse angiver pct-del af elever inden for hver gruppe. Vandret akse har (grupperede) talangivelser, som læses ”lodret” fra 3.0% til 99% rigtigt

For de ikke-grupperede værdier af læsehastighed og læsesikkerhed gengiver tabel 3 niveauerne for 2004 og 2005, opgjort for 4. – og 5.klasstrin. Der er tale om to forskellige populationer (selv om en del går igen fra 2004 til 2005 som 4.klasseelever i 2004 og 5.klasseelever i 2005), og man skal være forsigtig med at fortolke forskelle som udtryk for en udvikling<sup>2</sup>:

Gennemsnit alle elever			
År	klasstrin	læsehastighed	læsesikkerhed
2004	4	2.47	85.83%
	5	3.16	92.87%
2005	4	2.51	85.41%
	5	3.44	91.31%

**Tabel 3** Gennemsnitsværdier for læsehastigheden og læsesikkerheden i 2004 og i 2005 for 4.- og 5. klasstrin

<sup>2</sup> Hertil kræves individuel opfølgning fra 2004 til 2005



Man ser af tabellen, at der er sket bevægelser i niveauerne i forskellige retninger. Tilføjes nogle statistiske vurderinger vedrørende signifikans<sup>3</sup> opdager man, at *der for 4.klasses vedkommende er sket en forværring af niveauet af læsesikkerhed fra 2004 til 2005*(NB illustrationen med gennemsnitstal er som nævnt ikke et retvisende billede af de faktiske forskelle); *for 5.klasse kan forskellen i læsesikkerheden ikke vurderes signifikant, selv om tendensen følger retningen fra 4.klasse*. Vedrørende ændringerne i værdierne for læsehastighederne kan det vises, at forskellen 2.47-2.51 i 4.klasse falder inden for rammerne af "tilfældige" udsving, mens den numeriske ændring 3.16 til 3.44 i 5.klasse repræsenterer en signifikant positiv fremgang for læsehastigheden fra 2004 til 2005.

Benyttes SL60-kategorisystemet med seks kategorier(seks læsefortolkelige overkategorier (se tabel 1 og Vejledningen, 1992) fås følgende opgørelser.

#### A -> F SL60 kategorier for 4.klasse

År	A	B	C	D	E	F	Total
2004	52	170	334	14	76	177	823
	6.32	20.66	40.58	1.70	9.23	21.51	
2005	50	129	257	20	71	141	668
	7.49	19.31	38.47	2.99	10.63	21.11	
Total	102	299	591	34	147	318	1491

#### A -> F SL60 kategorier for 5.klasse

År	A	B	C	D	E	F	Total
2004	167	268	266	19	58	71	849
	19.67	31.57	31.33	2.24	6.83	8.36	
2005	166	212	175	20	34	76	683
	24.30	31.04	25.62	2.93	4.98	11.13	
Total	333	480	441	39	92	147	1532

**Tabel 6** fordeling af læseresultater i SL60's kollapsede 6-celle kategorisystem. Alle elever medtaget fra 4. henholdsvis 5. klassetrin

<sup>3</sup> Wilcoxon non-parametrisk test

Et statistisk test<sup>4</sup> til belysning af forskelle mellem fordelingen på de seks kategorier (*set under ét*) i 2004 og i 2005 viser, at der *er signifikant* forskel mellem 2004 og 2005 for 5.klasstrin. Forskellen går ud på, at overgangen 2004-> 2005 viser et ”skred” i retning af flere elever i de svage kategorier D,E og F samtidig med, at C-kategorien også ”afleverer” elever til kategori A. det sidste skyldes den påpegede øgning af læsehastigheden på 5.klasstrin (der jo er det ene ”ben” af kategorisystemet). Forskellen mellem 2004 og 2005 for 4. klasse trin er ikke signifikant – selv om tabellen har en tydelig tendens i retning af samme ”skred” mod flere elever I D,E F kategorierne som for 5.klasstrins vedkommende.

En speciel opgørelse af ’F’ gruppen af elever i 2004 og 2005 viser

- (1) at *størrelsen* af F-gruppen ligger fast omkring 21% i 2004 og i 2005, for 4. klasse, mens der for 5.klasse er tale om ca. 8% i 2004 stigende til ca. 11% i 2005
- (2) at *læsesikkerheden* for F-gruppen i 4. klasse og i 5.klasse ikke har forbedret sig fra 2004 til 2005. Det samme gælder for *læsehastigheden for de svage 4. klasseelever*, der kun udviser tilfældige udsving i læsehastigheden fra 2004 til 2005, *mens læsehastigheden for 5.klasse er øget signifikant fra 2004 til 2005.*

#### Gennemsnit for F-gruppen

År	klasse	antal	pct læsesikkerhed	Pct rigtige	læsehastighed (sætn/ minut)
2004	4	177	21.51%	48.85%	1.78
	5	71	8.36%	54.55%	1.78
2005	4	109	21.11%	54.15%	1.80
	5	61	11.13%	53.54%	2.63

**Tabel 7** Læsehastighed og læsesikkerhed for gruppen af de svageste elever, kategori ”F” i de to undersøgelsesår.

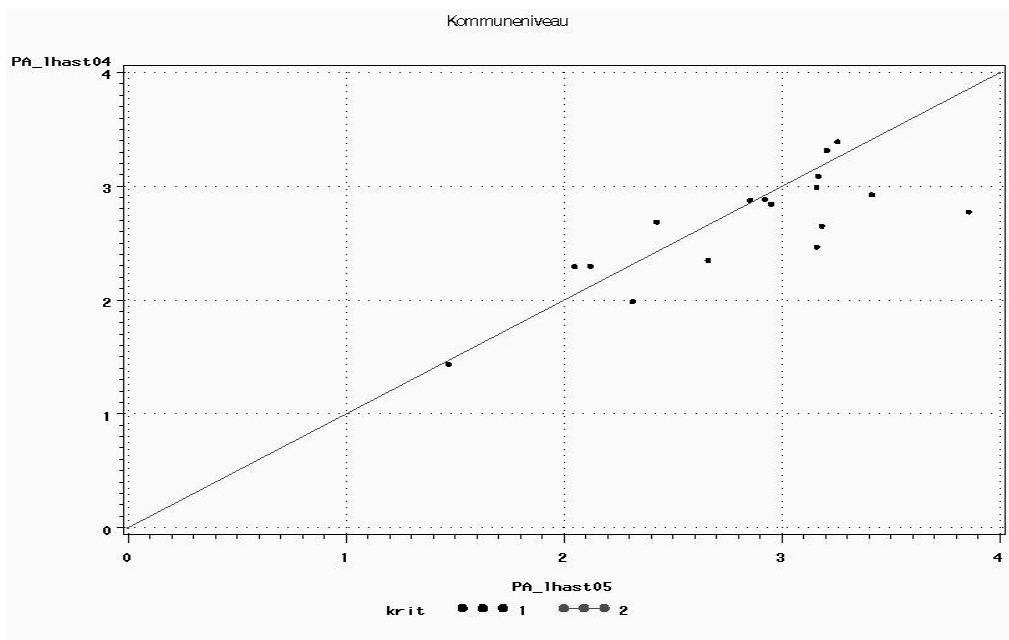
#### Analyseresultater på kommunalt plan

Variationerne fra kommune til kommune er store og forskelligt rettede i forhold til den overordnede tendens på landsplan I figur 3 er relationen mellem *gennemsnitlige læsehastigheder* for 2004 og 2005 gengivet; figur 4 gengiver tilsvarende relationen mellem *gennemsnitlige læsesikkerheder* i

<sup>4</sup> X<sup>2</sup> test for kontingenstabeller

2004 og 2005. Den indlagte identitetslinje repræsenterer tilstanden ”ingen ændring mellem 2004 og 2005”. Punkter placeret *under* denne linje betyder, at ændringen fra 2004 til 2005 har været *positiv* (dvs. ført til højere værdier), mens punkter placeret *over* den indlagte linje repræsenterer kommuner, hvor ændringen fra 2004 til 2005 er negativ (dvs. ført til lavere værdier). De to figurer sammenholder 17 værdier svarende til 17 kommuner og giver umiddelbar den bedste oversigt – generelt set – over ændringen fra 2004 til 2005.

Det generelle indtryk er, at *Gode Kommuner vedbliver at være gode, svage kommuner vedbliver generelt at være svage. Det er et indtryk, som både gælder læsehastighed og læsesikkerhed. Figurerne er baseret på alle elever fra 4.- og 5.klassetrin set under ét - som en slags gennemsnit for de to klassetrin!*<sup>5</sup>

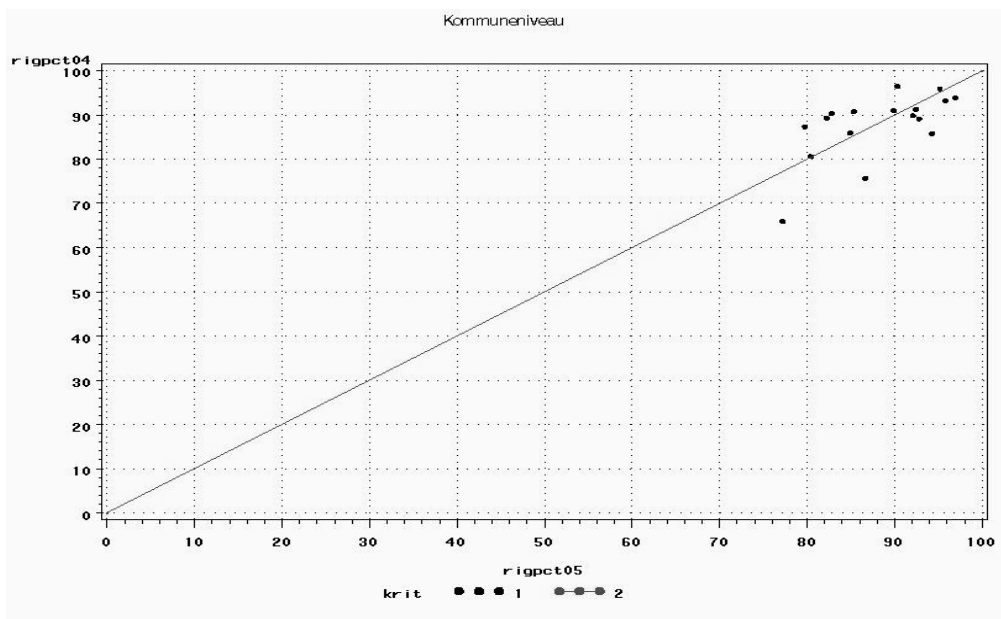


**Figur 3** Læsehastighed for 2004 (Y-akse) sammenholdt med læsehastigheder for 2005 (X-akse) for 17 kommuner. *Alle elever i 4. og 5. klasse er set under ét.*

Figur 5 giver et kort svar på et spørgsmål om *hvorledes* ændringer for en kommune i læsehastighed eventuelt forholder sig til samtidige ændringer i læsesikkerhed. Relationen afslører *meget lav korrelation* mellem ændringer i læsehastighed og ændringer i læsesikkerhed fra 2004 til 2005, og signalerer hermed, at kommunale indsatser fra 2004 til 2005 ikke alle steder har handlet om det samme? I hvert fald sætter eventuelle indsatser sig spor på en ustruktureret måde målt med læsehastighed og læsesikkerhed. Det kunne forventes, at en veldefineret indsats på læseområdet

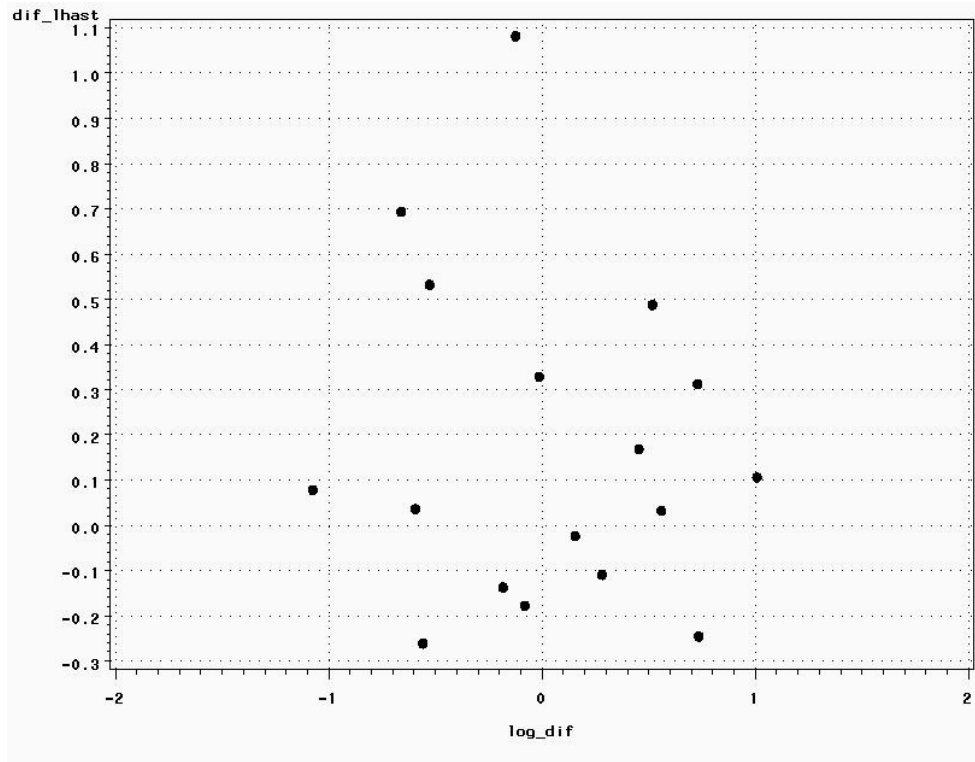
<sup>5</sup> Den samlede struktur i 4. + 5.klasse genfindes i øvrigt, hvis man opdeler på de enkelte klassetrin

ville sætte sig spor i både læsehastigheden og i læsesikkerheden – enten den slår ”svagt” igennem med små ændringer på *begge mål* eller den slår stærkere igennem med større ændringer på *begge mål*- hvilket i begge tilfælde ville give en figur 5 med en hvis (evt lineær) struktur i stedet for manglende struktur, som observeres.



**Figur 4** Læsesikkerhed for 2004 (Y-akse) sammenholdt med læsehastigheder for 2005 (X-akse) for 17 kommuner. Alle elever i 4. og 5. klasse er set under ét.

Tabel 12 og 13 gengiver gennemsnitlige ændringer mellem 2004 og 2005 og rangordner samtidig kommunerne mht. til størrelsen af ændringerne



**Figur 5** Relation mellem ændringer 2004-2005 i læsehastighed (y-akse, lodret) og ændringer i læsesikkerhed (X-akse, vandret) *Alle elever i 4. og 5. klasse er set under ét.*

Kommune	lhast05	lhast04	dif_lhast	Signifikans
qaqortoq	2.42	2.68	-0.26	
avanersuaq	2.05	2.29	-0.24	
paamiut	2.12	2.29	-0.17	
ilulissat	3.25	3.39	-0.13	
upernavik	3.20	3.31	-0.10	
uummanaq	2.85	2.87	-0.02	
ittoqqortoormiut	1.47	1.43	0.03	
nuuk	2.92	2.88	0.03	
aasiat	3.16	3.08	0.07	
kangaatsiaq	2.95	2.84	0.10	
sisimiut	3.15	2.99	0.16	
qasigiannguit	2.66	2.34	0.31	
ammassalik	2.31	1.98	0.32	*
qeqertarsuaq	3.41	2.92	0.48	
manitsoq	3.18	2.65	0.53	*
narsaq	3.16	2.46	0.69	*
nanortalik	3.85	2.77	1.08	*

**Tabel 12** Ændringer (**dif\_lhast**) mellem gennemsnitlige læsehastigheder (**lhast05** 5.klasse og **lhast 04** 4.klasse) fra 2004 til 2005 samt statistisk vurdering af, om ændringen er signifikant (\*) *Alle elever i 4. og 5. klasse er set under ét.*

Kommune	rigpct05	rigpct04	log_dif <sup>6</sup>	Signifikans
aasiat	90.36	96.48	-1.07	*
narsaq	82.84	90.31	-0.65	*
nuuk	82.26	89.34	-0.59	*
qaqortoq	79.78	87.32	-0.55	*
manitsoq	85.35	90.80	-0.52	
ilulissat	95.19	95.96	-0.18	
nanortalik	89.91	90.97	-0.12	
paamiut	84.95	85.94	-0.08	
ammassalik	80.42	80.61	-0.01	
uummannaq	92.47	91.31	0.15	
upernavik	92.14	89.84	0.28	
sisimiut	92.83	89.14	0.45	
qeqertarsuaq	95.85	93.23	0.51	
ittoqqortoormiut	77.23	65.95	0.56	
qasigiannuit	96.95	93.87	0.73	*
avanersuaq	86.69	75.72	0.73	
kangaatsiaq	94.32	85.84	1.00	*

**Tabel 13** Ændringer (**log\_dif**) mellem gennemsnitlige læsesikkerheder (**rigpct05 rigpct04**) fra 2004 til 2005 samt statistisk vurdering af, om ændringen er signifikant (\*) *Alle elever i 4. og 5. klasse er set under ét.*

### Analyseresultater på skoleplan

En oversigt på skoleniveau, der kort sammenfatter ændringerne i både *læsehastighed* og *læsesikkerhed* er ikke medtaget her (se Allerup 2005); tabellerne bygger på i alt 77 medvirkende skoler i 2005 ud af Grønlands i alt 83 skoler.

Analyserne af læsehastighed og læsesikkerhed på skoleniveau er baseret på to aspekter: *faktisk læseniveau* (i 2004 /2005) og *ændringer* (fra 2004 til 2005) af læseniveauet. Der udpeges skoler, som (1) **har store positive/store negative ændringer** (som eventuelt kan sættes i relation til indsatsen på læseområdet fra 2004 til 2005) og på skoler (2) **med højt eller lavt læseniveau** (i 2004 /2005) – uanset eventuelle ændringer fra 2004 til 2005.

I nedenstående eksempler er gennemsnitstal for læsehastigheden og læsesikkerheden vist for fire typer af skoler: (1) nogle skoler, der har haft **positive ændringer fra 2004 til 2005** på alle - eller læsten alle – områder (dvs. læsehastighed / læsesikkerhed i 4.- og 5.klasse ), (2) nogle skoler, der har haft fra 2004 til 2005 på alle - eller læsten alle – områder , (3) nogle skoler som **negative eller ingen ændringer har højt læseniveau** i 2005 og endelig (4) nogle skoler, der har et **lavt læseniveau** i 2005. Cellerne med hele tal angiver antallet af elever bag ved udregningen.

<sup>6</sup> Forskellen regnes ud som log-odds ratio  $\log [ p/(1-p1) / p2/(1-p2) ]$

**SKOLER MED STOR POSITIV ÆNDRING FRA 2004 TIL 2005**

LÆSESIKKERHED	2004		2005					
	4.KL	5.KL	4.KL	5.KL				
803	91.80	4	82.50	2	99.07	3	99.31	5
1610	83.42	12	98.18	14	93.88	11	99.78	8
<b>LÆSEHASTIGHED</b>								
803	2.38	4	3.27	2	2.47	3	3.42	5
1610	3.49	12	3.83	14	3.71	11	4.01	8

**SKOLER MED STOR NEGATIV ELKER INGEN ÆNDRING FRA 2004 TIL 2005**

LÆSESIKKERHED	2004		2005					
	4.KL	5.KL	4.KL	5.KL				
301	88.75	23	92.73	26	75.15	29	90.58	23
602	87.61	55	92.22	36	84.18	40	91.67	44
711	90.44	8	98.06	7	73.93	4	87.38	7
1001	96.94	37	96.17	43	89.13	44	91.14	45
1506	97.54	6	97.39	5	92.00	6	92.67	4
<b>LÆSEHASTIGHED</b>								
301	2.37	23	2.61	26	2.26	29	4.13	23
602	2.41	55	2.82	36	2.16	40	3.32	44
711	2.91	8	2.35	7	1.98	4	4.03	7
1001	2.69	37	3.34	43	2.68	46	3.63	45
1506	2.39	6	2.84	5	1.63	6	3.49	4

## SKOLER MED HØJT LÆSENIVEAU

LÆSEHASTIGHED	2004				2005			
	4.KL	5.KL	4.KL	5.KL	4.KL	5.KL	4.KL	5.KL
1603	5.88	6	.	0	3.17	5	3.55	5
1605	4.01	4	.	.	3.02	3	6.92	2
1606	5.00	1	6.32	3	4.77	2	4.14	1
1607	3.60	1	2.50	6	.	.	.	.
1610	3.49	12	3.83	14	3.71	11	4.01	8

LÆSESIKKERHED	2004				2005			
	4.KL	5.KL	4.KL	5.KL	4.KL	5.KL	4.KL	5.KL
1603	98.76	7	96.72	4	88.68	5	96.09	5
1605	93.78	4	.	.	98.53	3	90.83	2
1606	100.00	1	100.00	3	100.00	2	93.33	1
1607	100.00	1	96.96	6	.	.	.	.
1610	83.42	12	98.18	14	93.88	11	99.78	8

## SKOLER MED LAVT LÆSENIVEAU

LÆSEHASTIGHED	2004				2005			
	4.KL	5.KL	4.KL	5.KL	4.KL	5.KL	4.KL	5.KL
501	1.90	21	2.63	28	1.49	23	2.68	26
1801	2.00	13	2.40	25	2.02	26	2.94	23
1804	1.44	12	2.47	5	1.76	3	2.57	6
1807	1.39	15	1.55	8	.	.	1.72	13



LÆSESIKKERHED	2004				2005			
	4.KL		5.KL		4.KL		5.KL	
501	80.59	21	88.82	26	81.19	23	88.28	26
1801	75.55	23	89.46	25	78.47	26	88.33	23
1804	89.27	12	84.10	5	69.31	3	81.86	6
1807	72.97	15	75.01	7	.	.	68.86	11

**Referencer:**

Allerup,P: "Den Grønlandske læseundersøgelse 1994-2004" Inerisaavik, 2004

Allerup, P: "Den Grønlandske Læseundersøgelse 2005- en forlængelse af Den Grønlandske Læseundersøgelse 1994-2004", Inerisaavik, 2005

Nielsen, Jørgen Chr. mfl 1992: Sætningslæseprøverne SL60&SL40 – SL Vejledning, Dansk Psykologisk Forlag

Solberg, J 1995: Den Grønlandske Læseundersøgelse, "Hvor godt læser skoleeleverne?"  
Inerisaavik